



SET (Impostazioni)	14
Reset	15
Aggiornamento del firmware (solo per utenti Windows)	15
Formattazione del lettore (solo per utenti Windows)	16
Copyright	17
Sicurezza e Manutenzione	17
Generale	17
Acqua	18
Risoluzione dei Problemi	18
Hardware	18
Software	19
Attenzione	19
Specifiche tecniche	19
Informazioni su Oregon Scientific	21





PANORAMICA DEL PRODOTTO

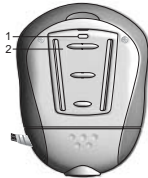
VISTA ANTERIORE

IT



1. Display LCD
2. ◀◀ / ▶▶ : Per tornare alla traccia o opzione precedente e per saltare alla traccia o opzione successiva
3. ▶/■ : Per avviare e mettere in pausa la riproduzione / per interrompere la riproduzione / per accendere o spegnere il lettore / per uscire dalle impostazioni di menu
4. - / + : Per diminuire e aumentare il volume di riproduzione
5. **M** : Per accedere alle impostazioni di menu / per confermare una selezione
6. Cuffie impermeabili
7. Vite: Svitare per accedere alla porta USB, alla presa cuffie, al tasto per il reset

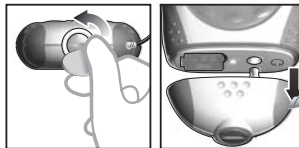
VISTA POSTERIORE



1. Cappio per la tracolla
2. Gancio per cintura

ATTACCO / RIMOZIONE DELLE CUFFIE

Le cuffie impermeabili attaccate al dispositivo permettono di ascoltare la musica anche in acqua. Se si deve inserire il connettore USB, resettare il dispositivo, o scegliere di usare cuffie separate. Rimuovere le cuffie come illustrato di seguito.



2





SPEGNIMENTO

Good Bye

Per spegnere il lettore quando è in modalità STOP, tenere premuto il tasto ►/■ per pochi secondi finché non appare il messaggio "Arrivederci".

MODALITÀ

È possibile scegliere tra 2 modalità principali: MUSICA e FM. Quando si accende il lettore, per impostazione di fabbrica, è impostato sulla modalità MUSICA (modalità STOP).

1. Per accedere alla modalità FM, premere **M** per pochi secondi.
2. Premere il tasto ►► per andare all'opzione "FM", quindi premere **M** per selezionarla.
3. Tenere premuto il tasto **M** per tornare al menu principale e premere il tasto ►► per andare all'opzione "MUSICA". Quindi premere **M** per selezionarla e accedere alla modalità MUSICA.

MUSICA

RIPRODUZIONE

1. Premere il tasto ►/■ per avviare la riproduzione.



1. Icona di riproduzione
2. Numero di traccia / Tempo trascorso o restante
3. Nome della traccia
4. Icona RPT
5. Icona dell'equalizzatore

SUGGERIMENTO: Leggere il capitolo "NAVIGAZIONE NEL MENU" per sapere come:

- Visualizzare il tempo trascorso o restante della traccia cambiando l'impostazione "TEMPO".
- Cambiare la velocità di scorrimento del nome della traccia visualizzato con l'opzione "SCORRIMENTO".





STOP / PAUSA

1. Durante la riproduzione di una traccia musicale, premere il tasto ►/■ per mettere in pausa la traccia, sul display appare l'icona ►||. Premere nuovamente il tasto ►/■ per continuare la riproduzione.
2. Quando il lettore MP3 è in modalità di riproduzione o di pausa, tenere premuto il tasto ►/■ per interrompere il brano. Sul display appare l'icona ■.

NOTA: Quando il lettore interrompe la riproduzione di una traccia, non sarà possibile riavviare la riproduzione dall'ultima posizione della traccia del brano.

SALTO / AVANZAMENTO RAPIDO / RIAVVOLGIMENTO

È possibile saltare le tracce o avanzare rapidamente / riavvolgere la traccia in esecuzione.

AZIONE	TASTO
Salto avanti	Premere ripetutamente il tasto ►► per saltare alle tracce successive.
Salto indietro	Premere ripetutamente il tasto ◀◀ per saltare alle tracce precedenti.
Avanzamento rapido	Tenere premuto il tasto ►► per far avanzare rapidamente il brano in esecuzione. Sul display apparirà l'icona ►►.
Riavvolgimento	Tenere premuto il tasto ◀◀ per riavvolgere il brano in esecuzione. Sul display apparirà l'icona ◀◀.

VOLUME



- Premere + per aumentare il volume.
- Premere - per diminuire il volume.

SUGGERIMENTO: Tenere premuto un tasto volume per cambiare rapidamente i livelli.





RADIO (FM 87.5MHZ~108MHZ)

In modalità RADIO, è possibile ascoltare i canali radio programmati sull'apparecchio.

Premere il tasto ►/■ per passare dalla modalità "SCANSIONE" alla modalità "PROGRAMMATI" e viceversa.
modalità "SCANSIONE" modalità "PROGRAMMATI"



NOTA: La prima volta che si accede alla modalità FM, il lettore effettuerà per una sola volta una selezione automatica dei canali radio e li memorizzerà in ordine crescente. Durante tale salvataggio automatico dei canali, i tasti sono bloccati.

NOTA: La funzione radio FM di MP120 non funziona sott'acqua poiché non riesce a ricevere segnali quando è immerso nell'acqua.

SCANSIONE DEI CANALI / CANALI PROGRAMMATI

1. Accedere alla modalità "SCANSIONE".
2. Premere i tasti ►►/|◀◀ ripetutamente per cercare manualmente una stazione, oppure tenere premuti i tasti ►►/|◀◀ per effettuare una ricerca automatica.



3. Se la ricerca di una stazione radio si ferma per identificare un canale da programmare, premere il tasto **M** per memorizzare il canale.
4. Premere ripetutamente i tasti ►►/|◀◀ per selezionare un canale desiderato (Canali da 01 a 30)
5. OPPURE premere il tasto ►/■ per uscire dalla schermata corrente senza memorizzare.
6. Per confermare la programmazione, premere il tasto **M**. Il numero del canale verrà visualizzato. È possibile programmare / memorizzare fino a 30 canali.



NOTA: La ricezione per la scansione FM può variare a seconda della zona. Gli auricolari funzionano da antenna radio e devono essere collegati all'unità durante la scansione delle frequenze.

ASCOLTO DEI CANALI PROGRAMMATI

1. Accedere alla modalità "PROGRAMMATI".
2. Premere i tasti ►►/◄◄ per spostarsi ai canali programmati precedenti o successivi (01 / 30~30 / 30).

CANCELLAZIONE DEI CANALI PROGRAMMATI

1. Accedere alla modalità "PRESET",
2. Premere il tasto **M** una volta per preparare il canale radio da cancellare.
3. Premere [PREC] o [SUCC] per selezionare il numero di canale da cancellare.
4. Premere il tasto **M** per confermare o premere il tasto ►/■ per uscire. La frequenza radio del canale cancellato dovrebbe essere ripristinata al valore 87.5MHz.



NAVIGARE NEL MENU

Tutte le impostazioni sono accessibili attraverso il menu principale e i sottomenu:

1. Tenere premuto il tasto **M** finché non appare la schermata delle impostazioni di menu.
2. Premere il tasto ►► o ◄◄ per scorrere la lista delle opzioni di menu.



3. Premere il tasto **M** per selezionare l'opzione desiderata.

SUGGERIMENTO: SUGGERIMENTO Premere il tasto — per ritornare all'ultima schermata a cui si è avuto accesso senza salvare opzioni o premere il tasto ►/■ per ritornare alla modalità attuale senza salvare opzioni.





MUSICA / FM

Leggere il capitolo MODALITÀ per maggiori informazioni sulle modalità "MUSICA" e "FM".

RPT (RIPETIZIONE)

1. Premere i tasti ►►| / |◄◄ per selezionare l'opzione di ripetizione desiderata.
2. Premere il tasto **M** per confermare la selezione.

ICONA	OPZIONE DI RIPETIZIONE	DESCRIZIONE
—	Normale	Tutte le tracce sono riprodotte una volta dal primo all'ultimo brano.
	Singola	Ripete la traccia in esecuzione. È possibile premere il tasto ►► per saltare alla traccia successiva.
	Tutto	Riproduce tutte le tracce una volta ripetutamente.
	Casuale	Tutte le tracce vengono selezionate in modo casuale e riprodotte una volta.
	RIPETIZIONE casuale	Tutte le tracce vengono selezionate in modo casuale e riprodotte una volta ripetutamente.

EQ (EQUALIZZATORE)

1. Premere i tasti ►►| / |◄◄ per selezionare l'impostazione dell'equalizzatore desiderata.
2. Premere il tasto **M** per confermare la selezione.

ICONA	—				
IMPOSTAZIONE EQUALIZZATORE	Normal	Rock	Jazz	Classical	POP





DEL (ELIMINAZIONE DI FILE)

1. Premere il tasto ►►|◄|◄◄ per selezionare "Uno" o "Tutti".
2. Premere il tasto **M** per confermare la selezione.
3. Se si intende eliminare 1 traccia, premere i tasti ►►|/|◄◄ per scegliere una traccia da cancellare.
4. Premere il tasto **M** per cancellare il file. Verranno visualizzati il messaggio "File eliminato" e la memoria libera per confermare che il file è stato cancellato.
5. Se si intende eliminare tutte le tracce, premere il tasto **M** per confermare. Apparirà il messaggio "File eliminati" per confermare l'eliminazione dei file.

NOTA: Una volta eliminati, i file non possono essere recuperati.

DISP (DISPLAY)

RETROILLUMINAZIONE

Se la funzione di retroilluminazione è attivata, il display si accenderà ogni volta che viene premuto un tasto. È possibile inoltre impostare per quanto tempo si desidera che la retroilluminazione rimanga attiva.

1. Premere i tasti ►►|/|◄◄ per scegliere la durata tra "OFF, 3 sec, 7 sec, 15 sec".
2. Premere il tasto **M** per confermare la selezione.

CONTRASTO

Per aumentare il contrasto in modo da vedere più chiaramente il display in condizioni di forte luminosità:

1. Premere i tasti ►►|/|◄◄ per scegliere le impostazioni di contrasto tra 00-10.
2. Premere il tasto **M** per confermare la selezione.

NOTA: Impostazioni di contrasto elevate possono ridurre la durata della batteria.

SCORRIMENTO

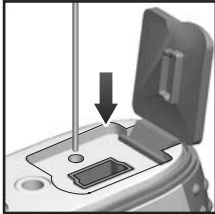
Se le informazioni relative alla traccia sono troppo lunghe per essere visualizzate interamente sul display, esse potranno scorrere in modo da poter leggere il testo che rimane fuori dallo schermo.

1. Premere i tasti ►►|/|◄◄ per scorrere tra i livelli di velocità "Off, 1, 2, 3, 4".
2. Premere il tasto **M** per confermare la selezione.





RESET



Per resettare il lettore, quando il lettore è in funzione, tenere premuto il tasto **RESET** usando una penna stilo o una biro a punta smussata sino a farlo spegnere. Riaccendere il lettore per rimettere nuovamente in funzione.

NOTA: Il reset dell'unità non cancellerà i dati memorizzati, ma tutte le impostazioni ripristineranno i valori predefiniti.

IT

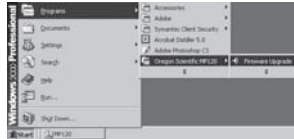
AGGIORNAMENTO DEL FIRMWARE (SOLO PER UTENTI WINDOWS)

L'aggiornamento del lettore MP3 MP120 con la versione più recente del firmware garantisce al dispositivo una prestazione di riproduzione ottimale:

1. Visitare il sito web di Oregon Scientific (www.oregonscientific.it) per scaricare l'aggiornamento del firmware di MP120 (file .zip).
2. Decomprimere il file nella directory consigliata da Windows e installare il software cliccando due volte su "setup.exe".

NOTA: Se non è la prima volta che si esegue l'aggiornamento del firmware, disinstallare la vecchia versione prima di installare il nuovo aggiornamento del firmware.

3. Dopo aver installato il firmware, riavviare il computer.
4. Una volta riavviato il computer, collegare il lettore MP3 al computer usando il cavo USB.
5. Lanciare il software cliccando su **Start > Programmi > Oregon Scientific MP120 > Aggiornamento del Firmware.**





NOTA: L'opzione di formattazione del lettore non è supportata sui sistemi Macintosh.

COPYRIGHT

Voci e suoni registrati non possono essere utilizzati in violazione alle leggi del copyright. Vengono applicate alcune restrizioni alla registrazione di spettacoli, intrattenimenti e manifestazioni, anche se a scopo puramente personale.

Il trasferimento della memoria di dati o di file MP3 protetti dalle leggi del copyright è possibile solo in conformità con le restrizioni imposte.

SICUREZZA E MANUTENZIONE

Il presente prodotto è progettato per offrire molti anni di funzionamento soddisfacente a condizione che venga maneggiato con cura. Attenersi alle seguenti istruzioni:

GENERALE

- Pulire l'unità usando un panno umido, dopo l'uso pulire con acqua.
- Non versare liquidi sull'apparecchio, non collocare l'unità in ambienti inadeguati.
- Non sottoporre l'unità a forza eccessiva, urti o umidità estrema.
- Non manomettere i componenti interni dell'unità.
- Non graffiare il display LCD.
- Non apportare alcun cambiamento o modifica al presente prodotto.
- Modifiche non autorizzate potrebbero invalidare il diritto dell'utente ad utilizzare l'apparecchiatura e la garanzia.
- Le specifiche tecniche del prodotto e il contenuto del presente manuale d'uso sono soggetti a modifiche senza preavviso.
- Le immagini non sono riportate in scala.
- Tenere il lettore lontano da campi magnetici forti. L'esposizione a campi magnetici potrebbe provocare la cancellazione della memoria o danni alla stessa.
- Nel maneggiare il lettore, non usare forza eccessiva.





- Collocare il lettore in ambiente asciutto e ben ventilato per proteggerlo dalla muffa.
- Non usare l'apparecchio durante la guida, mentre si attraversa la strada, in bicicletta, ecc. Un volume troppo alto può danneggiare l'udito.

IT

ACQUA

- Dopo l'uso, sciacquare l'unità con acqua fredda e pulita. Rimuovere eventualmente l'acqua se blocca l'apertura dei cuscinetti delle cuffie.
- Non immergere mai l'unità in acqua se la parte inferiore con la vite protettiva è stata rimossa. Questo potrebbe causare scosse elettriche e danneggiare l'unità.
- Non usare un'asciugatrice elettrica per asciugare le cuffie o il lettore MP3.
- Non usare il lettore MP3 per apnea, immersioni o tuffi dal trampolino.
- Non inserire acqua nel tubo audio delle cuffie.
- Non usare il lettore MP3 a più di un metro di profondità e per più di 30 minuti.

RISOLUZIONE DEI PROBLEMI

HARDWARE

La musica salta le tracce.

Il file musicale potrebbe essere danneggiato o avere un formato non supportato dal lettore. Verificare innanzitutto che il formato del file sia supportato. Se il formato è corretto, cancellare il file e trasferire nuovamente la musica dal computer al lettore.

Il lettore non si avvia o si spegne subito dopo essere stato avviato. Verificare il livello della batteria e assicurarsi che sia carica.

I tasti non funzionano.

La funzione di blocco dei tasti potrebbe essere attiva. Per maggiori informazioni, leggere il capitolo "Blocco tasti".

Il lettore non funziona correttamente.

Potrebbe essere necessario resettare il lettore. Per maggiori informazioni, leggere il capitolo "Reset".



